

- 巨大地震への備え (P2,3,4)
- 人・農地プランの作成 (P5)
- 特定健診の受診を (P8,9)
- 外国人住民の仮住民票作成 (P14)
- 住宅用火災警報器の確認 (P15)
- 安芸市スポーツ賞表彰 (P24)

広報

# あき



今月の  
**題字**  
赤野小学校5年  
岡林佳子 さん

平成24年  
第600号

編集・発行：安芸市総務課  
〒784-8501 安芸市矢ノ丸1丁目4-40 庶 35・4445  
☎0887・34・1111(代)

メール：kouhou@city.aki.kochi.jp  
ホームページ：http://www.city.aki.kochi.jp

広報あきは資源保護のため  
再生紙を使用しています。  
【発行日】 平成24年5月1日



受賞された栗山奈々さん(左)と村上倭子さん(右)

スポーツの振興に顕著な功績のあった個人および団体を  
読え、表彰することにより、安芸市のスポーツのより一層  
の振興を図ることを目的とした、平成23年度「安芸市スポ  
ーツ賞」の表彰式が3月23日に行われ、2名が表彰されま  
した。  
受賞した、栗山さんは「剣道は精神面が重要。隙を見せ  
ると負ける厳しい競技だけど、運動能力だけでなく頭を使  
って駆け引きすることで勝てるところが剣道の魅力」「立  
派な先輩方が受賞してきた賞なので、推薦してもらえたこ  
とはとても驚いた。勉強も手を抜かず賞に負けない活躍を」  
と力強いまなざしで気を引き締めていました。  
村上さんは、「大会で優勝できたのは、上手に波に乗るこ  
とができたのとチームメイトのおかげ」と謙遜しつつ、「上  
手な先生に鍛えてもらうことで試合の勝ち方を教わり、勝  
負の世界に引き込んでもらうことができた。健康スポー  
ツとして普及できるように勉強していきたい。楽しみなが  
ら生涯続けていきます」と抱負を語ってくれました。

## 23年度安芸市スポーツ賞表彰

### 栗山 奈々さん(赤野)

#### 剣道

栗山さんは、小学校5年生から剣道を習い始め、芸西  
中学校に入ると、県内の大会で上位に入賞するほど上  
達しました。中学生大会の集大成である県体で個人優  
勝し、全国中学校剣道大会(全中)に出場するなど活躍  
しました。

現在は、高知高専に進学し、剣道部に所属。勉学共  
に励んでいます。23年度に行われた「四国地区高等専  
門学校体育大会剣道競技」では個人戦1位。「全国高等  
専門学校体育大会剣道競技」でも個人戦2位に。高知県  
高等学校剣道冬季大会でも個人戦2年女子の部で2位に  
なるなど活躍しています。

今でも地元の稽古会に参加し、小中学生の指導にあ  
たるなど、剣道を通じて世代間の交流を図り、地域活力  
の一翼を担っており、今後ますますの活躍が期待され  
ます。

### 村上 倭子さん(東浜)

#### ラージボール卓球

誰でも気軽にできるスポーツとして日増しに人気が  
高まっているラージボール卓球。

村上さんは全国規模の大会で、個人戦・ダブルス・混  
合全ての部において極めて優秀な成績を残しています。

23年度は「高松市オープンラージボール卓球大会」  
混合ダブルスの部で優勝。「阿波おどりカップ全国オー  
プン・ラージボール卓球大会」女子シングルス60歳以  
上の部でも優勝。三重県で開催された日本最高レベル  
の大会である「全国ラージボール卓球大会」女子ダブ  
ルス130歳以上の部(Aクラス)でも優勝しています。

また、安芸市ラージボール卓球協議会理事を務める  
など、本人の功績はもちろんのこと、ラージボール卓  
球の競技レベルの向上・健康スポーツとしての普及に  
大きく貢献されています。

**編集室から**  
4月から「広報あき」のたすきを託され  
ました総務課の徳廣誠人です。  
どんな巡り合わせでしょうか、初めて発  
行する「広報あき」が記念の600号。歴  
代の広報担当者の流した汗が染み込んだ  
すきは重みがありますが、失敗を恐れず挑戦し続  
け、数年後、次の担当者にしたすきを渡すまで全力  
で駆け抜けたと思います。  
私の初めての取材は東川小学校の入学式でし  
た。新一年生を地域住民が祝福する姿に心が温ま  
りほっこりとした気持ちになりました。かけがえ  
のない場面を切り取り、元氣な安芸市を皆さまに  
伝えられるよう頑張ります。  
「広報あき」は皆さまに支えられ、おかげさま  
で節目の600号を迎えることができました。こ  
れからも愛読よろしくお願ひします。(徳)

日 曜	5月の主な行事	時 間	場 所
1 火	女性の家常掲 写真展(～30日)	9:00～21:00	女性の家
6 日	つつじ祭り ブラックバス釣り大会	8:00～	内原野公園弁天池
10 木	第43回早起ソフトボール大会開会式	6:30～ 7:00	安芸ドーム
19 土	ドリームコンサート2012	18:00～	市民会館
20 日	第28回安芸市ビーチボール協会杯	9:00～	安芸市体育館ほか
27 日	第40回市民一斉清掃 *詳細は折込チラシをご覧ください	7:00～10:00	市内全域
	第17回高知県小学生野球安芸大会	8:00～	安芸タイガース球場ほか
	NHKラジオ番組「真打ち競演」公開録音	18:00～	市民会館

▲内原野つつじ祭りは5月6日(日)まで開催中。

## 南海地震対策5ヵ年計画 ※主な事業のみ掲載

### ▼ハード整備

- 消防署の機能を備えた**防災センター**の整備(H24新規)
- 防災情報などを伝達する**防災行政無線**を整備(H24～新規)
- 農業用**ため池の氾濫対策・改修**(H24～28新規)
- 揺れから利用者を守るため**公民館の耐震改修**(H24～新規)
- 東川小中学校の耐震改修**(H24～25新規)
- より高く避難できるように**学校校舎に外付け階段・屋上フェンスを設置**(H24新規)
- 高台が無く、津波到達時間が短い場所への**津波避難タワーの整備**(H24～新規)
- 西八幡公園・球場施設を改修**し、防災機能を強化(H24～新規)
- 誘導看板、ソーラー誘導灯**などの整備(継続・強化)
- 上水道の耐震対策**と被災後の給水対策(継続・強化)

### ▼ソフト事業

- 小中学校への防災教育を強化(H24～新規)
- 最大クラスの地震に対応した**地域防災計画、津波避難計画**などの見直し(H24～)
- 自主防災組織・消防団の活動支援**(継続・強化)
- 地域と連携した**防災訓練・津波避難訓練の実施**(継続・強化)
- 地域や学校などに出向いての**防災啓発・教育を強化**(継続・強化)
- 要援護者の**避難支援プラン(個別計画)**を作成(継続・加速化)
- 住宅耐震改修補助金の上乗せ**により、改修を促進(継続・強化)
- コンクリートブロック塀の地震対策**へ補助(H24～新規)
- 家具転倒防止器具の取付作業員の派遣**を実施(H24～新規)
- 飲料水・食糧・毛布などの**災害用備蓄品を整備**(H23～新規)
- 児童・生徒の安全対策**のため、ヘルメット等の購入(H24～新規)

より高く、より早く津波から逃げるための対策をパワーアップさせるのね！



最大クラスの想定を受け、計画を見直し

## 最大クラスの揺れ・津波に対応するために

### ▼津波からの避難対策の強化

#### ■津波避難路の整備

⇒自主防災組織からの要望を調査し、整備を行う避難路について、整備の前倒しなどを検討するとともに追加の要望調査を行います。

#### ■津波避難場所の確保

⇒津波避難ビルの指定見直しを行うとともに、津波避難タワーの整備数を増やすことを検討します。

### ▼市の防災体制を再検討

#### ■防災拠点施設

⇒防災センター(新消防庁舎)について、電気・通信施設の設置場所などが、最大クラスの津波に対応できるか検証します。  
⇒市役所庁舎の耐震対策について、検討します。

#### ■津波避難計画など

⇒津波避難計画などを見直すとともに仮設住宅の建設場所などの選定や協定締結を推進します。

### ▼地域防災力のさらなる向上

#### ■自主防災組織の活動を支援

⇒夜間避難訓練への支援や、研修の充実を図ります。

#### ■防災訓練

⇒最大クラスの津波高に対応した避難訓練を自主防災組織や地域と連携して行います。

#### ■防災について理解を深める

⇒新たな津波ハザードマップを作成します。  
⇒『高知県南海地震に備えちよき隊』による出前講座などを行います。

最大クラスの揺れと津波への対策についてさらにスピードアップ、ボリュームアップをする予定じゃ！



## 南海地震を含む巨大地震が発生した場合の最大クラスの震度分布・津波高が公表されました

### 安芸市は震度7、津波高14.9mと想定

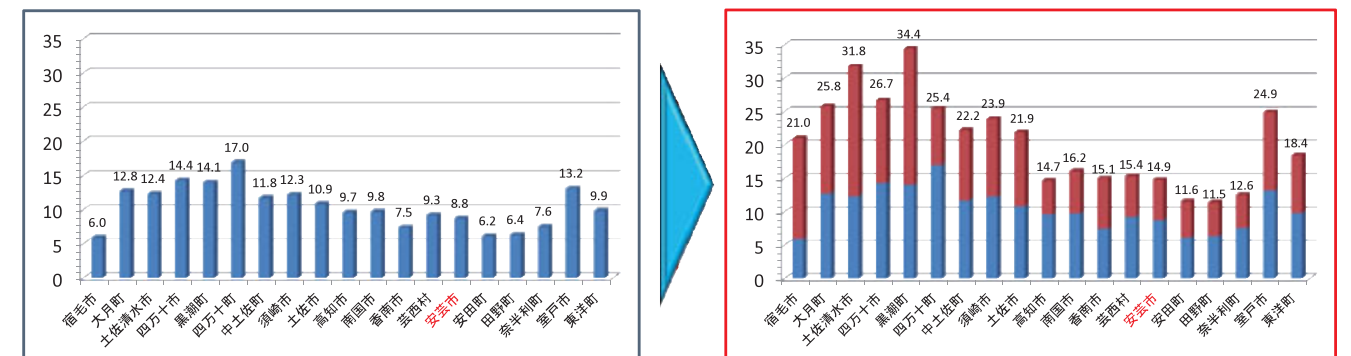
3月31日、内閣府による『南海トラフの巨大地震モデル検討会』から、“最大クラス”の津波高などが公表されました。

これは、発生頻度は極めて低いものの、発生すれば甚大な被害をもたらす最大クラスの地震を推計したものです。震源域・波源域については、2003年に国の中央防災会議が示した推計の約2倍の大きさ。マグニチュードは8.7から9.0へと上がっています。

これまでの想定では、安芸市の最大震度は震度6強でしたが、これが最大震度7に。津波高は8.8mであったものが、14.9mとの推計が示されています。津波浸水予測や被害想定は、今後高知県から公表されます。

安芸市では、昨年5月に『安芸市南海地震対策再検証プロジェクトチーム』を設置。南海地震対策を抜本的に見直し、3月に今後5年間の取り組みをまとめた『南海地震対策5ヵ年計画』を策定しました。今回の新たな想定を受け、市民・自主防災組織の皆さんと意見交換しながら、計画の再点検、ボリュームアップ、スピードアップを図ります。

津波高



## 東日本大震災以前からの取り組み ※主な事業のみ掲載

### ▼ハード整備

- 警報などを自動受信して放送する**全国瞬時警報システム(Jアラート)**の整備
- 小中学校の耐震化** ⇒ H23耐震化率94.1%
- 保育所の耐震化** ⇒ H23耐震化率90%
- 標高表示板・誘導看板等の設置**

自主防災組織の育成や学校等の耐震化が進んだよ！



### ▼ソフト事業

- 自主防災組織の育成** ⇒ H23組織率99.5%
- 自主防災組織の資機材整備・防災マップ作成支援
- 防災アドバイザー**による教育・啓発事業
- 市職員による出前講座
- 自主防災組織・消防団等と連携した**防災訓練の実施**
- 高齢者・障害者等の避難を支援する**見守り・助け合いシステム導入**
- 住宅耐震改修に対して補助
- 津波避難ビルや災害時応援協定など、**各種応援協定の締結**

東日本大震災を受け、『安芸市南海地震対策再検証プロジェクトチーム』を設置『安芸市南海地震対策5ヵ年計画』を策定

# みなさんの集落・地域の「人と農地の問題」について考えてみましょう

■問 農林課農政係 ☎35・1016

農業者の高齢化や後継者不足、耕作放棄地の増加などといった集落や地域が抱える「人と農地の問題」によって、5年後、10年後の展望が描けない地域が増えています。

地域の皆さんで話し合い、集落や地域の中心となる経営体、生産基盤となる農地を将来どのようにしていくかプランを作り、実行していくことによって「人と農地の問題」を解決しましょう。プランを作成することにより、新規就農者や農地の集積などについて支援を受けることができます。

## 「人・農地プラン」=「未来の設計図」

「人・農地プラン」は、人と農地の問題を解決するための「未来の設計図」です。

24年度から25年度にかけて、市が設定する集落や地域ごとに、次のような内容について話し合い、今後の地域の在り方について将来のプラン(計画)を定めるものです。

### ▼「人」について

- ・今後の中心となる経営体(個人、法人、集落営農)はどこか
- ・後継者対策や新規就農者の受け入れについて

### ▼「農地」について

- ・中心となる経営体へどうやって農地を集めるか
- ・地域内にある耕作放棄地対策など

### ▼今後の在り方について

- ・中心となる経営体とそれ以外の農業者(兼業農家、自給的農家)を含めた地域農業の在り方(生産品目、経営の複合化、6次産業化など)

※安芸市では、市内を20程度の集落や地域に区分して、作成する予定です。

## 「人・農地プラン」には、様々なメリットがあります

「人・農地プラン」に位置付けられると、次のような支援を受けることができます。

### ○青年就農給付金(経営開始型) 給付額150万円/年(最長5年間)

新規就農者への支援として、以下の要件を満たす人に給付金が出ます。

#### ▽主な要件

- ①独立・自立就農時の年齢が、原則として45歳未満である人
- ②就農する市町村の「人・農地プラン」に位置付けられている人(見込みも可)
- ③就農後の所得(本給付金以外)が250万円未満の人
- ④農地の所有権または利用権を有している人
- ⑤平成20年4月以降に農業経営を開始した人
- ⑥その他(上記全ての要件を満たす人はお問い合わせください)

※親元就農の人でも、以下の場合は給付対象となります。

- ・親の経営から部門を独立する場合
- ・親元に就農してから5年以内に親から経営を継承する場合

### ○農地集積協力金

農地集積への支援として、中心となる経営体に農地を提供する人に対し、要件を満たせば協力金が出ます。

### ○スーパーL資金の当初5年間無利子化(認定農業者)

■問 農林課農政係 ☎35・1016



## その他の支援制度のご紹介

「人・農地プラン」への位置付けが無くても、次のような支援制度が受けられます。

### ○新規就農研修支援事業

先進農家などで就農のための実践研修を受ける人で、以下の要件を満たす場合に研修費の助成制度があります。(最大15万円/月)

#### ▽要件

- ・自立して就農する就農希望者で、農業を開始していないこと。
- ・4月1日現在で15歳以上65歳未満。
- ・1年以上研修を行い、研修終了後1年以内に独立自営または雇用就農される人。

また、県立農業大学校に入学し、卒業後1年以内に就農を予定されている場合などでは、国の給付金制度(青年就農給付金(準備型))があります。

青年就農給付金(準備型) 給付額150万円/年(最長2年)

■問 農林課農政係 ☎35・1016

高知県農業振興部農地・担い手対策課 ☎088・821・4512

### ○農の雇用事業 給付額120万円/年(最長2年間)

農業法人などが新規就農者を雇用して、栽培技術や経営ノウハウなどの研修を実施する場合に、研修に要する経費が助成されます。

■問 高知県農業会議

☎088・824・8555



# 地震対策、まずはお家の耐震化から



■問・申込 まちづくり課防災安全係 ☎35・1010

阪神大震災では、犠牲者の約9割が家屋倒壊によって死亡したといわれています。その被害は特に昭和56年5月以前の旧建築基準で建てられた住宅に多くみられています。

津波から逃げるのにも、まずは揺れから命を守ることが重要で、お家が安全であることが第一条件です。

## 【命を守る第一歩、耐震診断をしましょう！】



木造住宅の場合、  
個人負担は3,000円！  
\*非木造住宅の場合は  
30,000円を上限に補助

▽補助内容 診断費用のうち30,000円を市・県・国が補助

▽対象住宅 昭和56年5月31日以前に着工された2階建て以下の住宅

\*プレハブ、丸太組工法の住宅は対象外

▽募集戸数 50戸

▽受付期間 5月7日から順次受付

## 【個人住宅の耐震改修を支援】

▽補助内容 ①耐震改修設計に対して最高20万円(補助率2/3)の補助

②耐震改修工事に対して最高60万円(さらにプラス30万円の上乗せ補助を実施中)

▽対象住宅 耐震診断の結果、評点が1.0未満とされた住宅(そのほか条件有)

▽募集戸数 6戸(申込者多数の場合は優先順位を考慮し決定)

▽募集期限 5月31日まで

申請方法など詳しくは  
お問い合わせください



# 被災建築物応急危険度判定士の招集に関する協定を締結！

3月21日、(社)高知県建築士会と『高知県被災建築物応急危険度判定士の招集に関する協定』を締結しました。

被災建築物応急危険度判定とは、大規模な地震直後に行われる危険度調査で、余震などによる建築物の倒壊や部材などが落下しないかを判定するための調査です。

安芸地区には現在13名の判定士がおり、災害時には市が直接参集を要請でき、迅速に判定活動ができる協定内容となっています。



## 木質ペレット暖房機を利用しませんか？

■問 農林課園芸振興係 ☎35・1016

平成24年度も引き続き木質ペレット暖房機に関する補助事業を行います。

**導入台数は5台を予定しています。**

施設園芸農家に市が購入した木質ペレット暖房機を利用してもらい、市内で排出されるCO<sub>2</sub>の削減を図ります。

▽対象者 施設園芸農家

▽利用期間 平成24年9月～31年9月(予定)

▽利用料 無料(ただし、ペレット代・修繕費等は自己負担。)

\*ペレット2kgで重油1ℓと同等の熱が発生します。現在の全木ペレット価格の相場は配送料別で35円/kg前後です。

▽利用要件 ・24園芸年度と比べて、木質ペレット暖房機を導入することで重油使用量を5kL程

度削減すること。

・2tトラックが進入可能な道沿いにハウスがあること。

・ペレットタンクを設置できる場所がハウス横にあること。

・県内産ペレットを利用すること。

### 《事前説明会を行います》

事業参加を希望される人や興味がある人は、農林課へ申し込みのうえ、出席をお願いします。

▽とき 5月16日(水)13時30分～

▽ところ 安芸市役所2階第1・2会議室

\*説明会のときにボイラーを導入したいハウスの場所をお伺いし、**後日抽選**を行います。

抽選日は説明会のときにお伝えします。



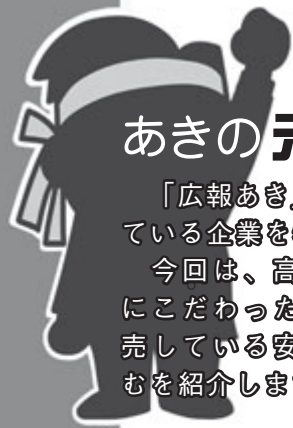
**地域に光ーびかびかの1年生**  
東川小で6年ぶりの入学式

4月9日 東日本大震災の影響で福島県から安芸市に移住した腰山禮(れい)ちゃんを迎え、東川小学校で入学式が開かれました。

東川小は母・智恵美さんの母校ですが、禮ちゃんの弟妹の入学まで在校生は禮ちゃん一人。「たくさん友達を作ってほしいので入学先を悩んだが、地域が元気になるば」と同小への入学を決意しました。

入学式には家族や地域住民ら約30人が出席し、「1年生になったら」と「めだかの学校」を禮ちゃんと一緒に歌い入学を祝福しました。

吉岡校長は「健康、元気、仲良しの3つの種を心に持って、素敵な花を咲かせてください」とエールを送り、読書が好きという禮ちゃんは、「国語の授業が楽しみ」とこれから始まる学校生活を心待ちにしていました。



**あきの元気企業③**

「広報あき」は、市内で頑張っている企業を特集していきます。今回は、高知県産素材の品質にこだわったアイスを製造・販売している安芸グループふぁーむを紹介しします。



**安芸グループふぁーむ**

- 本社 安芸市穴内乙685-2
- 代表者 代表取締役 小松 哲也
- 社員数 3人

**地域の活性化のために、安芸市を発信**

安芸グループふぁーむは、平成7年に創業。発端は、安芸市の異業種の青年たちが、安芸市の町おこしのために何かできないかと考え、行動を起こしたことにあります。今も昔も変わりなく、地元の活性化のために走り回り、商品はもちろんのこと安芸市のことも発信していきたいと意気込んでいます。



会社設立前の任意団体であった頃、メンバーのナス農家を中心となり、安芸市の特産品であるナスの新商品の開発の話が持ち上がりました。そこで、市販のアイスクリームに手持ちのナスを焼いて混ぜ込んでみたところ、「いける!!」となり、そこから、野菜のアイスクリームづくりが始まりました。

ゆずや土佐ジローの卵、しょうがや黒糖など、全14種類のフレーバーには全て県産品を使用。原材料は旬の時期に収穫したものしか使っていません。品質にこだわり、甘さ控えめで、素材そのものの風味をインパクト強く表現。原材料の生産から、加工・販売に至るまで顔の見える経営を行い、お客様に安心・安全を届けています。

**ご当地アイスグランプリ「最高金賞」  
焼きナスのアイス**

3月6～9日に、千葉県の幕張メッセで、アジア最大級の食品・飲料展示会「FOODEX JAPAN 2012」が開かれ、その中で行われた「選抜ご当地アイスグランプリ」で「焼きナスのアイス」が、「最高金賞」と「優秀仰天力賞」を受賞しました。



同グランプリには、全国に1,000種類以上あるとされるご当地アイスの中から、書類審査を通過した42社から64品が出品。審査は4日間のうちに来場した食品・飲料のバイヤーら約1400人が1人3品を選び、ご当地性や商品の魅力、話題性を5段階で評価し試食のうえ投票。得票数が多かった上位15品に最高金賞が贈られました。

この焼きナスのアイスには、安芸産のナスを皮ごと炭火で焼きペースト状にしたものをふんだんに使用。程良い香ばしさと意外性のおいしさが話題を呼んでいます。



▲ふぁーむのアイスは国道55号沿いの店舗のほか、安芸駅ちばさん市場や道の駅大山、スーパーやコンビニなどでも販売しています。

地元に密着した企業であり続ける

**春を赤く彩るつつじの花**

第37回内原野つつじ祭

3月31日の山開きで今年も幕を開けた、内原野公園で開催されている「第37回内原野つつじ祭り」。4月の下旬に見ごろを迎えた約1万5千本のつつじが春の山を赤く染め上げ、花見客を魅了しました。4月8日の「ちびっこ宝探し」では、花よりお宝と言わんばかりに、子どもたちは元気に公園内を駆け回っていました。



春の全国交通安全運動を実施

**交通安全は家庭・職場から**

4月6日～4月15日 「春の全国交通安全運動」が実施されました。

自転車の安全利用の推進やシートベルト・チャイルドシート着用の徹底、飲酒運転の根絶を重点目標とし、子どもと高齢者を守るため街頭指導などさまざまな取り組みを行いました。



**たつの市ニュース**

**姉妹都市通信**

件名 **「2012ミスたつの」決定!**  
本文 4月8日のさくら祭でお披露目式を開催。武者行列にも女武者の扮装で参加しました。  
たつの市の親善大使として1年間活動します。安芸市の皆さん、よろしくお祈りします!

添付



(左)田中敬子さん (右)曾谷佳子さん

**安芸釜あげちりめん丼が初優勝!**

土佐の食1グランプリ

3月31日～4月1日 高知市と南国市の2会場で開かれたご当地グルメの祭典「土佐の食1グランプリ」で『安芸釜あげちりめん丼』が876ポイントを獲得し、優勝しました。



31日の中間発表では3位でしたが、怒涛の追い上げの結果、見事に逆転し、初の栄冠に輝きました。

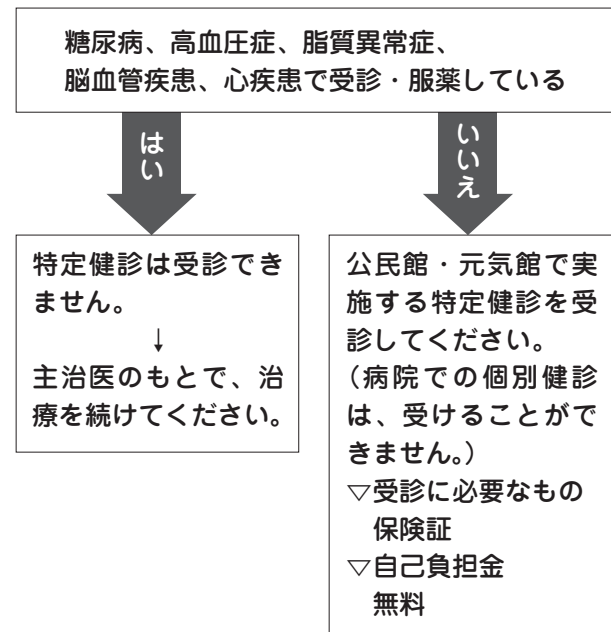
安芸釜あげちりめん丼は現在、安芸市内15店舗のお店で提供されています。

## 後期高齢者医療被保険者のみなさんへ

(75歳以上の人、65歳から74歳の人で障害認定により後期高齢者医療制度の対象となる人)

生活習慣病の早期発見のため、健康診査(特定健診)を受けましょう。

ただし、糖尿病や高血圧症などの生活習慣病で、病院に受診・服薬中の方は、かかりつけ医師のもとで、改善や悪化予防に向けた取り組みがされていますので、特定健診は受診できません。



昨年度まで、特定健診と高齢者健診(生活機能健診)を一緒に行っていましたが、高齢者健診(生活機能健診)は廃止になりました。ただし、大井、入河内、奈比賀、畑山、尾川、栃ノ木地区の方は、これまでと同じように各公民館での高齢者健診を継続します。

高齢者健診(生活機能健診)の代わりに65歳以上(4月1日現在)で介護認定を受けていない人を対象に、市民課介護保険係より「基本チェックリスト」(調査票)を送付しています。この調査結果により、身体機能の向上が必要な人には介護予防の教室などへご案内します。

\*特定健診の案内は、胸部レントゲンの受診案内と一緒に、お住まいの地区の公民館での実施日より約2週間前にご自宅に郵送します。

## Q.受診に必要なものは？

### A.▽受診券

お住まいの地区の公民館での実施日より、約2週間前にご自宅に郵送します。個別健診や、人間ドックとの同時受診をご希望で、受診券がお手元に届いていない場合は受診券を発行しますので、お問い合わせください。

**\*受診券は助成券と同様のものですので、必ずご持参ください。**

### ▽保険証

国保加入を確認するのに必要です。また、「特定健診受診済」のシールを貼付しますので、必ずご持参ください。

### ▽自己負担金

年齢・受診機関により異なります。

	40歳	41歳～65歳	66歳～74歳
集団健診	無料	1000円	600円
個別健診	無料	1500円	1000円

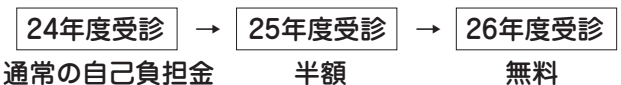
\*年齢は、平成25年3月末時点です。

集団健診が  
お得です。

## 今年度より、自己負担金を見直しました

▽受診対象開始年齢である40歳到達年度に限り、無料としました。これからの健康づくりのために、ぜひ受診してください。

▽継続した受診を推進するため、今年度受診された人については、25年度の自己負担金を半額とします。さらに、引き続いて受診された人に限り、26年度は無料となります。これを機に毎年受診し、健康管理にお役立てください。



\*負担金額は、上記「自己負担金」をご覧ください。

特定健診は、あなたの体の声を聞くチャンスです。「面倒」「今は健康だから」と敬遠せず、年に1度は必ず受診しましょう。

40歳以上の国保のみなさんへ

# 元気がいちばん！ 特定健診を 受けましょう！

5月から、24年度の  
集団健診が始まります

■問 市民課国保年金係 ☎35・1002  
健康ふれあいセンター「元気館」  
☎32・0300

## Q.受診しないと 国保税が増えるって本当？

### A.▽特定健診受診率が65%に達しないと…

特定健診受診率によって安芸市が支払う後期高齢者のための負担金がプラスマイナス10%の範囲内で、増額または減額される予定です。

平成24年度の特定健診受診率が65%に達しないと、この負担金が約3000万円増えることになり、一人当たりすると年間約4500円の負担増となってしまいます。

### ▽特定健診受診率が65%に達したら…

反対に、受診率が65%に達するとこの負担が約3000万円減ることになります。一人ひとりの受診でみなさんの負担を少なくすることができます。

## Q.どんな人が受診できるの？

A. 国保に加入している40歳から74歳までの人が対象です。

国保以外(組合健康保険・協会けんぽ・共済保険など)の加入者の人は、各医療保険者にお問い合わせください。

## 受診方法は？

「集団健診」と「個別健診」が選べます。

	集団健診	個別健診
受診場所	元気館 公民館	指定医療機関 (安芸市内)  安芸クリニック、 宇都宮内科、尾木 医院、津田クリニ ック、つつい脳神 経外科、高須病院 附属安芸診療所、 まつうら内科消化 器科、森澤病院
実施期間	5月～11月、2月 *各公民館での実施日は、5月広報折り込みの「安芸市健康カレンダー」をご覧ください。	24年4月1日～ 25年3月31日
その他	お住まいの地区以外の公民館や元気館でも受診できます。	市外の病院でも受診できます。人間ドックとの同時受診も可能です。

## 特定健診ってなに？

生活習慣病(\*)の予防や改善に着目した健診です。健診の結果、生活習慣病の発症のリスクがある人には保健指導を行い、生活習慣の改善に向けたサポートをさせていただきます。

定期的に通院している人も、年に1回は特定健診を受診しましょう。かかりつけの医療機関で、受診ができる場合がありますので、医療機関へお問い合わせください。

(\*)生活習慣病…糖尿病・高血圧・心臓病・脳卒中など、毎日の体によくない生活習慣の積み重ねによって引き起こされる病気

## 受診すると どんな効果があるの？

### ▽隠れた病気を早く見つけることができます

生活習慣病は、一般的に自覚症状がほとんどないので、自分では気づきにくいのが落とし穴です。特に糖尿病は、自覚症状がないうちに進行し、重症化するため、自覚症状が出る前に見つけることが必要です。また、受診を機会に生活習慣を見直し、生活習慣病の予防をすることができます。

### ▽みなさんの医療費が安くなります

特定健診を受診し、生活習慣病の予防や早期発見につとめることで、生涯の医療費を安くおさえることができます。

特定健診の受診者は、未受診者よりも1年間の医療費が5万2860円安いという統計が出ています。



# 犬の登録と狂犬病予防注射

■問 健康ふれあいセンター「元気館」 ☎32・0300

平成24年度の第3回目と第4回目の「犬の登録と狂犬病予防注射」を下表の日程で実施します。

狂犬病予防法により、生後91日以上の子犬は登録が義務付けられています。また、狂犬病の予防注射は毎年義務付けられています。飼い主は必ず行いましょう。

▽料金 登録手数料 3,000円 注射料 3,000円 (新規登録犬は合計6,000円)

\*つり銭の要らないようにご注意ください。

▽平成7年度以降に登録した犬は、生涯登録の必要がありません。

▽犬の鑑札と狂犬病予防注射済票は、必ず犬の首輪につけてください。

▽飼い犬が死亡したときや犬の所在地が変わったとき、飼い主の住所が変わったときなどは、その都度、必ず元気館へ届け出をしてください。

▽登録は元気館および市内動物病院で随時行っています。(その際の料金は異なる場合がありますので、各病院にお問い合わせください。)

月日	場所	時間
第3回目 5月18日(金) (西内先生)	東川公民館	9:30~ 9:50
	奈比賀公民館	10:25~ 10:40
	伊尾木宮田岡バス停前	11:15~ 11:30
	旧JA井ノ口高台寺出張所前	13:20~ 13:35
	井ノ口有沢自転車店前	13:50~ 14:05
	井ノ口山田橋東詰	14:20~ 14:35
	栃ノ木公民館	14:50~ 15:05

月日	場所	時間
第4回目 5月25日(金) (葛岡先生)	赤野公民館	9:15~ 9:45
	土居公民館	10:10~ 10:45
	井ノ口公民館	11:00~ 11:30
	伊尾木公民館	13:20~ 13:40
	川北公民館	13:55~ 14:25
	健康ふれあいセンター	14:45~ 15:25

\*道路状況により、予定時間が多少変更になる場合がありますのでご了承ください。

\*第5回は9月16日を予定しております。詳しくは9月号広報でお知らせします。

ゴールデンウィーク中の動物病院の診療体制	
4/30日	清岡動物病院 ☎35・4131
5/3日	安芸動物病院(葛岡) ☎35・6540
4日	西内獣医科病院 ☎35・8880
5日	ドクターハウ動物病院(庄司) ☎34・1062

診療時間: 9時~ 11時30分  
受診前に要電話連絡

ゴールデンウィーク中の休日歯科診療当番医	
3日	浮津松本歯科(室戸市) ☎23・1338
4日	松田歯科(安芸市) ☎34・1799
5日	東洋歯科(東洋町) ☎29・3678
6日	芸西歯科(芸西村) ☎33・4205

診療時間: 9時~ 12時

5月の休日在宅当番医	
3日	安芸クリニック ☎35・3575
4日	森澤病院 ☎34・1155
5日	森澤病院 ☎34・1155
6日	森澤病院 ☎34・1155
13日	まつうら内科消化器科 ☎35・8127
20日	芸西病院 ☎33・3833
27日	つつい脳神経外科 ☎34・0221

診療時間: 9時~ 17時  
県立あき総合病院(☎34・3111)は救急に対応

## 各手当の手当額が変わりました

■問 福祉事務所 ☎35・1009

消費者物価指数の変化により4月1日から次のように手当額が変更されました。

○児童扶養手当(月額・児童1人の場合)

全部支給 41,550円→41,430円

一部支給 41,540円→9,810円→41,420~9,780円

\*2人以上の児童にかかる加算額は変わりません。

○特別児童扶養手当(月額・障害児1人につき)

1級 50,550円→50,400円

2級 33,670円→33,570円

○特別障害者手当(月額)

26,340円→26,260円

○障害児福祉手当(月額)

14,330円→14,280円

○福祉手当(月額・経過措置分)

14,330円→14,280円

## 各種検診

項目	ところ	とき	受付時間	申込締切	備考
胸部検診 特定健診等 肝炎ウイルス検査 前立腺がん検診	大井公民館		8:40~ 9:10		【胸部検診(肺がん検診)】(対象者:40歳以上の男女、受診料無料) (注)40~64歳の安芸市国保以外の人は申し込みが必要。 【特定健診等】特定健診(対象者:40歳~75歳未満の国保加入者、健診料:40歳無料、41歳~65歳1,000円、66歳~75歳未満600円) 生活習慣病を見つけるための健診(対象者:生活習慣病で受療中の方を除く75歳以上の人、無料) 特定健診に準じた健診(対象者:19歳~39歳の女性、19歳~39歳の国保の男性) *安芸市国保加入者は胸部・健康診査の申し込みは不要。ただし19歳~39歳で健診を希望される方は申し込みが必要。 【肝炎ウイルス検査】対象者:40歳以上の人、700円 【前立腺がん検診】対象者:50歳以上の男性、600円 【胃がん検診】対象者:40歳以上の人、900円 【大腸がん検診】対象者:40歳以上の人、500円 *肝炎ウイルス検査と19歳~39歳の健診(特定健診に準じた健診)は、非課税世帯の人は無料(申し込みが必要)。 *前立腺がん検診、胃がん検診、大腸がん検診は、70歳以上の人、生活保護世帯の人は無料(証明書が必要)。
	東川公民館	5月10日(木)	10:40~11:40		
	奈比賀公民館		14:00~14:30		
	栃ノ木公民館	5月14日(月)	9:00~11:00 13:30~15:00		
	畑山温泉憩いの家	5月16日(水)	8:30~ 9:30		
	土居公民館	6月 4日(月)	9:00~11:00 13:30~15:00		
胃がん検診	井ノ口公民館	6月11日(月)			
	畑山温泉憩いの家	5月16日(水)	8:30~ 9:00	5月 7日(月)	
	東川公民館	5月24日(木)	8:30~ 9:00	5月14日(月)	
大腸がん検診	土居公民館	6月21日(木)	8:30~ 9:00	6月 7日(木)	
	会場	説明日時	回収日時		
	東川公民館	5月10日(木) 10:40~ 11:40	5月24日(木) 9:30~	5月 7日(月)	
	畑山温泉憩いの家	5月16日(水) 8:30~ 9:30			
	奈比賀公民館	5月10日(木) 14:00~ 14:30	5月24日(木) 10:30~		

## ポリオ

ところ:健康ふれあいセンター「元気館」 持ってくるもの:予診票と母子健康手帳

項目	とき	受付時間	対象者	備考
ポリオ	5月15日(火) 6月 5日(火)	13:45~ 14:30	21年4月1日生~ 23年12月31日生	7歳6か月未満で2回飲んでいない幼児も対象。希望者はセンターまでご連絡ください。6か月未満の乳児はBCG接種を、1歳になる幼児は麻しん・風しん予防接種を優先してください。

## その他

項目	とき	受付時間	ところ	備考
無医地区診療	5月22日(火) 5月29日(火)	14:20~ 15:20 13:10~ 14:20	畑山公民館 大井公民館	
健康相談	5月 8日(火)	10:00~ 12:00	市民館別館	
愛の献血	5月 7日(月)	10:00~ 13:00 14:00~ 15:30	サンシャインランド	
つくし会(生活習慣病予防サークル)	5月11日(金) 5月18日(金)	13:30~ 15:00 10:00~ 13:00	健康ふれあいセンター「元気館」	運動教室:参加費100円、室内用のシューズ・水分・タオルを持参ください 栄養教室:調理のできる用意(エプロン・三角巾・タオルなど)をお願いします(食材費:実費)

つくし会主催栄養教室「一食500キロカロリーのメニューをつくろう!!」

▽申込期限 5月11日(金)つくし会以外の人、男性も大歓迎!

\*材料費が必要です。詳しくは、申し込み時にお問い合わせください。



# 子育てinformation



## ○地域子育て支援センター

■問 地域子育て支援センター  
(安芸保育所内) ☎35・2377

### 体験入園

▽と き 5月1日、8日、10日、15日、17日、  
22日、29日 9時～12時  
▽と ころ 安芸保育所  
▽持ち物 着替え、お茶、タオルなど



### 《給食試食会》

#### 普通食

▽と き 5月8日(火)  
▽申 込 5月は1日(火) 締切  
▽定 員 1歳から就学前まで 10人  
▽食 費 300円



#### 離乳食

▽と き 6月12日(火)  
▽申 込 6月7日(木) 締切  
▽定 員 0歳～1歳まで 5人  
▽食 費 300円



### 電話相談・面接相談

▽と き 平日10時～16時  
育児の悩みなどお気軽にご相談ください。  
面接相談の際は事前にご連絡ください。

### 園庭開放

▽と き 平日9時～15時  
安芸保育所の園庭を開放しています。  
子ども同士、保護者同士のふれあいの場として  
ご利用ください。



### なかよし広場

『3B体操』 講師 藤川敬子氏  
▽と き 5月24日(木) 10時～12時  
▽と ころ 健康ふれあいセンター「元氣館」  
▽参加費 無料  
▽定 員 20組  
▽持ち物 タオル、お茶ほか  
親子で楽しく体を動かしませんか?  
運動ができる服装で来てね!



### 巡回体験入園

▽と き 5月31日(木) 10時～11時30分  
(育児相談 13時30分～15時30分)  
▽と ころ 土居保育所  
お気軽に遊びに来てください。

### 一時保育をしています(安芸保育所)

半日：1000円 1日：2000円  
時間：8時30分～16時30分  
ぜひ、ご利用ください。



## お誕生日おめでとう(3月生まれ)

■問 市民課市民係 ☎35・1001

保護者	性別	赤ちゃん	誕生日	保護者	性別	赤ちゃん	誕生日
<b>【安 芸】</b>							
西森 英男 愛花	女	あおい 葵衣	3月1日	谷 敏成 容子	女	さくら 桜来	3月12日
茂井 雅隆 真子	女	はんな 絆花	3月3日		男	おつせい 桜成	3月12日
秋本あずさ	男	すばる 輝	3月6日	小原 優 梓紗	男	あきら 章煌	3月18日
小笠原正樹 友香	女	ゆりな 由利菜	3月7日	<b>【土 居】</b>			
小松 健作 由香	女	ひろの 裕乃	3月27日	大井 英将 希美	女	なのは	3月1日
<b>【川 北】</b>							
尾崎 英治 尚子	女	あやか 彩香	3月22日				

安芸市は第3子以降の保育料無料化や、中学卒業までの子どもの医療費を助成するなど  
子育て支援に取り組んでいます。詳しくは、福祉事務所こども係 ☎35・1009

## ○乳幼児健診

■問 健康ふれあいセンター「元氣館」 ☎32・0300

### 3～4カ月児健診

▽と き 5月8日(火) 13時50分～  
▽と ころ 健康ふれあいセンター「元氣館」  
▽対象者 平成24年1月生まれ  
(順次個別通知します)

### 9～10カ月児健診

▽と き 5月29日(火) 14時～  
▽と ころ 健康ふれあいセンター「元氣館」  
▽対象者 平成23年7月生まれ  
(順次個別通知します)

### 1歳6カ月児健診

▽と き 5月8日(火) 13時15分～  
▽と ころ 健康ふれあいセンター「元氣館」  
▽対象者 平成22年8月生まれ  
(順次個別通知します)

### 3歳児健診

▽と き 5月8日(火) 13時～  
▽と ころ 健康ふれあいセンター「元氣館」  
▽対象者 平成21年1月生まれ  
(順次個別通知します)

\*1歳6か月健診、3歳児健診の日時が子育て応援カレンダーの日程と変更になっています。ご了承ください。



## 子育て家庭を応援!

■問 福祉事務所こども係 ☎35・1009  
学校教育課 ☎35・1021

多子世帯を応援し、経済的負担の軽減をはかるため、18歳未満の子どもを3人以上  
養育している場合、第3子以降の子どもの  
保育料を無料または補助しています。対象

は、認可保育所、届出認可外保育所および  
幼稚園です。**無料または補助を受けるには  
申請が必要です。**  
詳しくはお問い合わせください。



## 保育所への苦情や相談など受け付けます

■問 福祉事務所こども係 ☎35・1009

より良い保育を目指すため、保育所に苦情解決窓口  
を設置しています。

これは、保育所のサービスについて、保護者の方や保  
育所周辺にお住まいの方から苦情・相談などを受け付け、  
その内容を調査・審議し、適切に解決するものです。

担当者は各保育所の主任保育士、苦情解決責任者は各保  
育所の所長です。また、苦情解決委員は右のとおりです。

○申 立 先 各保育所・福祉事務所こども係・  
苦情解決委員

○申立方法 面接、電話、FAX、メールなど

○受付時間 月曜日～金曜日 9時～16時(休日は除く)  
○除外される申し立て

- ・該当する苦情に関わる事実のあった日から1年以上経過したもの
- ・保育所人事に関するもの

保育所名	電話(FAX兼用)	苦情解決委員
安芸	☎35・2377	安岡 雄三(教育研究所長) ☎32・0232
染井	☎35・5650	一圓 昌佑(主任児童委員) ☎34・2755
穴内	☎35・4750	中澤 詩(民生・児童委員) ☎34・2749
赤野	☎33・2163	井上 勝二(家庭児童主任相談員) ☎35・2920
井ノ口	☎34・2550	
土居	☎35・2067	
川北	☎35・6810	
伊尾木	☎35・2480	
福祉事務所こども係	☎35・1009 FAX 35・1028 ✉kodomo@city.aki.kochi.jp	

\*苦情解決委員とは、苦情解決のため利用者の立場に  
配慮した適切な対応を行い、円滑・円満な解決にあたる  
保育所運営に直接関係のない方々です。  
\*矢ノ丸保育園に関する申し立て方法は、矢ノ丸保育園  
☎35・3600までお問い合わせください。

## ○子育て広場

■問 健康ふれあいセンター「元氣館」 ☎32・0300

### すくすく広場

計測・栄養相談・妊婦の交流  
▽と き 5月23日(水) 10時30分～12時  
▽と ころ 健康ふれあいセンター「元氣館」  
▽対象者 乳幼児とその保護者

### あきっ子広場

ボランティアと一緒に遊ぼう!  
▽と き 5月18日(金) 10時～12時  
▽と ころ 健康ふれあいセンター「元氣館」  
▽対象者 乳幼児とその保護者  
\*託児もできます。







**住宅用太陽光発電システム設置費を補助**

■問 環境課 ☎35・1023

地球温暖化防止対策の一環として、太陽光発電を設置する人に費用の一部を助成します。

＊平成24年度から「安芸市住宅用太陽光発電システム設置費補助金要綱」の一部が改正になりました。

▼主な改正点は次のとおりです

○太陽光発電システム設置後3年間は、発生電気量、売電

電力量及び買電電力量等の報告が必要です。

○太陽光発電システムの法定耐用年数(17年)の期限内に処分を行う場合は、あらかじめ財産の処分に関する承認申請書の提出が必要です。

▼補助対象者(すべての要件を満たす方)

①自らが居住する安芸市内の住宅(併用住宅)に新たに設置する人

②平成24年4月1日以降に契約した人

③市税及び国民健康保険税に滞納のない人

④電力会社と契約を締結する人

⑤平成25年2月28日までに設置できる人

⑥受付時に太陽光発電システムを設置していない人

▼補助対象のシステム(すべての要件を満たす方)

①住宅の屋根などへ設置するもので、低圧配電線と逆潮流有りて連系し、かつ、太陽電池の最大出力が10kw未満のもの

②未使用品のもの(中古品は対象外)

③起動、停止等に関して全自動運転をおこなうもの

④(財)法人電気安全環境研究所の「太陽電池モジュール認証」を受けているもの、または同等以上の性能および品質が確認されているもの

▼補助金額

1kwあたり3万円で、4kw12万円を上限とします

＊平成24年度の予算は120万円です

▼受付期間 5月1日(小)～5月25日(金)

＊申請金額が予算額を超える場合は抽選により決定します

＊電話や郵送、ファクス、Eメールでは申し込みできません

国民年金

知って得する国民年金

■問 市民課国保年金係 ☎35・1002

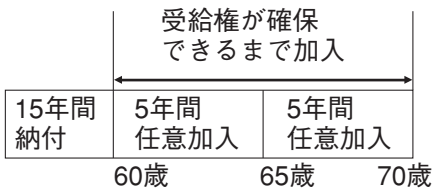
Q 海外に留学するようになりましてが手続きはありますか?  
A 海外に転出するときは、国民年金をやめるか、引き続き任意加入するかを市民課国保年金係におしらせください。

任意加入しない	任意加入する
① 事故等にあつても障害基礎年金の対象にはなりません。 ② 合算対象期間になりますが、老齢基礎年金額には反映しません。	① 加入中の事故等は障害基礎年金等の対象となります。 ② 保険料を納めて、老齢基礎年金の満額に近づけることができます。

Q 保険料を25年間納めて老齢基礎年金の受給資格ができたので、もう納めなくてもよいでしょうか?  
A 60歳まで加入し、保険料を納めなければなりません。20歳から60歳までの40年間保険料を納めることにより、満額の老齢基礎年金を受け取ることができます。

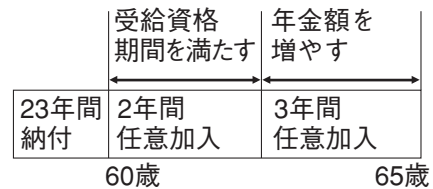
40年納付(満額) 788,900円	15年未納 25年納付 493,100円
年額295,800円の差額が生じます。(平成24年度の金額です)	

【例2】60歳までに15年間納付済みで受給資格期間25年に10年足りない場合



昭和40年4月1日以前に生まれた人で65歳になっても受給資格期間を満たせない人は、70歳になるまでに受給権が確保できる場合は、特例任意加入ができます。

【例1】60歳までに23年間納付済みで、受給資格期間25年に2年足りない場合



受給資格期間を満たしていても65歳までは、年金額を増やすための任意加入ができます。

Q 60歳まで加入しても年数不足で老齢基礎年金が受けられません。何か方法はないですか?  
A 任意加入制度があります。60歳になつてから市民課国保年金係で手続きしてください。

個人でお墓を建てる場合について

個人でお墓を建てる場合には、許可が必要です。また、下記の点にもご注意ください。  
▽自己所有地に設置する場合及び自己所有地の地目が「墓地」であっても、事前に許可が必要です。

▽個人でお墓を建てる場合は、自己・親族のために建てるおおむね33㎡以下の小規模な墓地です。  
＊個人でお墓を建てる場合の許可等についてはお問い合わせ下さい。

■問 環境課 ☎35・1023

■資源ごみ収集日一覧表

5月の資源ごみ収集日	「缶・紙・古着・ペットボトル」の日	「ビン・有害ごみ」の日
久世町・庄之芝町・染井町・桜ヶ丘町・幸町・宝永町・黒鳥・植野・井ノ口・栃ノ木	毎週月曜(7日・14日・21日・28日)	毎月第1水曜(2日・16日)
本町1～5丁目・土居・僧津・伊尾木・下山	毎週火曜(1日・8日・15日・22日・29日)	毎月第2水曜(9日・23日)
花園町・柳田・矢ノ丸1～4丁目・港町1～2丁目・内原野・花・川北・江川・小松原	毎週木曜(3日・10日・17日・24日・31日)	毎月第1水曜(2日・16日)
日ノ出町・寿町・清和町・千歳町・津久茂町・馬ノ丁・赤野・穴内	毎週金曜(4日・11日・18日・25日)	毎月第3水曜(16日)
畑山・尾川 東川(八ノ谷・丸石・黒瀬・大井・古井・別役・入河内・奈比賀・長山)	毎週水曜(2日・9日・16日・23日・30日)	
中郷	毎月第3水曜(16日)	

一般廃棄物最終処分場(安芸市リサイクルプラザ)は日曜日より外受け入れしています。受け入れ時間 午前8時30分～12時、午後13時～16時30分  
■問 平日 環境課 ☎35・1023 土・祝日 最終処分場 ☎34・1353



納め忘れはないですか?後期高齢者医療保険料

■問 市民課国保年金係 ☎35・1002

みなさんが納める保険料は、後期高齢者医療制度を支える大切な財源です。特別な理由もなく保険料を滞納した場合は、有効期限の短い保険証が交付されます。安心して医療を受けられるように、納期内に納めるようにしましょう。

◎便利で確実な口座振替に変更できます

保険料の支払い方法は、原則として年金から差し引かれますが、申請により口座振替に変更することができます。

- ＊被保険者本人だけでなく、世帯主、配偶者など、どなたの口座からでもお支払できます。
- ＊所得税の確定申告などのとき、社会保険料控除は振替をする口座の名義人に適用されます。
- ＊金融機関へ口座振替依頼届が必要です。

手続きに必要なもの  
・後期高齢者被保険者証 ・金融機関の届出印

# 情報掲示板

## 催し

女性の家5月の常掲

### 写真展

今月の常掲は、川北の有澤豊さんが撮影された「アケボノツツジ」の写真展です。春の山々に優しいピンク色の花が咲き乱れる風景は絶景です。ぜひご鑑賞ください。

▽とき 5月1日(火)～5月30日(水)9時～21時(昼、夕方は休憩あり)

※日曜日は休館(祝日は都合により休館する場合あり)

▽ところ 女性の家1階ロビー

■問 女性の家 ☎34・3514

**ドリームコンサート2012**  
陸上自衛隊第14音楽隊のコンサートを開催します。皆さまお誘い合わせのこへ、来場ください。



## お知らせ

### 生産堆肥(キラット)の予約受付

汚泥再生処理センター「清浄苑」で生産している堆肥を無料で配布しています。希望者は環境課まで連絡をお願いします。

▽予約袋数 一世帯が1年間に予約の出来る袋数の合計は、80袋までとさせていただきます。また、1回でお渡しする袋数も20袋(15kg入り)までとさせていただきます。

■問 環境課 ☎35・10203

### 人材バンク

教育委員会では「いつでも、どこでも、だれでも」学習できるよう、生涯学習の各分野の講師・指導者等を「人材バンク」として収録しています。教育一般、人文・社会

▽とき 5月19日(土) (開場17時30分) (開演18時)

▽ところ 安芸市民会館大ホール

▽入場料 無料

■問 防衛協会安芸支部事務局(安芸地域事務所内) ☎35・2749

### NHKラジオ番組「真打ち競演」公開録音 観覧者募集

漫才・漫談・落語など珠玉の話を届けるNHKラジオ番組「真打ち競演」の公開録音が開催されます。観覧をご希望の方は、次の要領でお申し込みください。皆さまからの応募をお待ちしています。



▽とき 5月27日(日) 開場17時30分 開演18時(終演予定20時)

▽ところ 安芸市民会館

▽出演 春風(うた・ふくた(漫才)、ケーシー高峰(漫談)、桂平治(落語) 青空球児・好児(漫才)、ひろぎ(漫談)、桂文楽(落語)

▽入場料 無料

科学、芸術・文化、スポーツ・レクリエーションなど様々な分野がありますので、講師・指導者等をお探しの場合は、ご活用ください。

■問 生涯学習課 ☎35・10200

### 騒音規制法・振動規制法・悪臭防止法に関する事務の権限移譲

これまで高知県が行ってきた騒音・振動・悪臭を規制する地域や基準を定める事務が、平成24年4月1日から安芸市の事務となりました。

安芸市における規制地域や規制基準については、高知県が定めた告示の内容をそのまま適用するため変更はありません。詳細については問い合わせ下さい。

■問 環境課 ☎35・10203

## 募集

### 生涯学習学級

個性や能力を伸ばすために、自主的に学習しようとする団体(生涯学習学級)を募集します。要項に基づき学習会における講師謝金を助成します。

▽応募方法 郵便往復はがき(私製を除く)の往信用裏面に①郵便番号②住所③名前④電話番号を、返信用表面に①郵便番号②住所③名前を記入し、左記のあて先までご応募ください。

▽あて先 〒780-0851(住所不要)NHK高知放送局「真打ち競演」係

▽応募締切 5月9日(水) 必着

※応募者多数の場合は、抽選のうえ5月中旬に返信用はがきで結果をお知らせします。当選通知1通で2名入場可能。

■問 総務課 ☎35・10000

NHK高知放送局「真打ち競演」係 ☎0888・823・2300(平日10時～18時)

### ドリームナイト・アット・ザ・ズー



のいち動物公園で夢のような夜のひとときをいっしょに楽しみたいしょう。

▽とき 6月2日(土) 17時～20時

▽ところ のいち動物公園

▽対象 慢性疾患、難病、障がいがあり支援が必要などごもたち(高校生まで)とその家族と支援者

▽対象 ①市民で構成されている団体・グループ

②学級参加人数 10人以上

③年間学習回数 10回以上の活動を行うこと

\*学習内容にボランティア、地域連携及び人権に関することのいずれかを組み入れること

▽開設期間 6月1日(金)～平成25年3月10日(土)

▽申込締切 5月16日(水)

▽申込方法 生涯学習課にある申請書を提出

■問・申込 生涯学習課 ☎35・10200

### 社会教育指導員

▽募集期間 5月1日(火)～5月18日(金)

▽募集人数 1人

▽応募資格 原則として、安芸市在住の人

▽申込方法 申込用紙(生涯学習課にあり)と履歴書を提出

▽任期 平成24年6月1日～平成25年3月31日(ただし、その後は1年ごとの更新可能)

▽勤務時間 週29時間程度(夜間勤務あり)

▽報酬 安芸市条例による

▽採用試験

・とき 平成24年5月20日(日)9時～

・ところ 安芸市役所第

▽定員 200組(応募多数の場合は抽選)

▽入場料 無料

▽申込方法 HPの応募フォーム、官製ハガキ、ファックス、Eメールのいずれかにて次の必要事項を記入のうえご応募ください。

①氏名(対象者)・ふりがな

②年齢③代表者名・ふりがな

④代表者番号・住所

⑤代表者連絡先⑥合計人数⑦ごも人数⑧お車で来園される場合は台数

▽申込期限 5月21日(月) 当日消印有効

■問・申込 県立のいち動物公園「ドリームナイト係」 ☎780-152333

香南市野市町大谷738 ☎08887・56・3509

FAX 08887・56・3723

dream@nochi.zoo.or.jp

### 成人式

▽とき 平成25年1月3日(土)午後1時～

▽ところ 市民会館

▽新成人対象者 平成4年4月2日～平成5年4月1日までに生まれた人

\*進学や就職などで市外に引っ越しされた人も参加できます。希望者は生涯学習課までご連絡ください。

○新成人の代表として謝辞を読んでもくれる人を募集しています。(男女を問わず)

1・2会議室

・試験科目 作文・面接

\*合格発表は5月下旬

■問・申込 生涯学習課 ☎35・10200

### 選挙ポスター掲示場設置等委託業務見積業者登録

選挙時のポスター掲示場設置、維持管理、撤去業務の見積業者として選挙管理委員会へ事前に登録していただき、選挙時に、最低価格の見積者をもって契約者とさせていただきます。登録業者を募集します。

▽登録要件

より多くの業者の人に契約の機会を持つていただくため、次のいずれにも適合することを要件とします。

・安芸市内に居住、所在する個人または法人

・建築一式工事または大工工事を業としていること

・平成21年度～23年度における安芸市発注工事受注額の合計が五百万円に満たないこと

▽募集期間 5月1日～5月31日

■問 選挙管理委員会 ☎35・10222

JA全農こうち指定 **命** の鍵を握っているのはシロアリです。白蟻被害を巣から断つ!!

もしかして...シロアリ!? シロアリは黒アリとは生態や体型もまったく違います。

シロアリをみかけると... シロアリは社会性昆虫です。見かけると必ず近くに「巣」が存在し女王が次々と産卵をしています。「巣」は大きいもので数百万匹にも及ぶ場合があります。

なぜベイト工法はシロアリの駆除に最適なのか? シロアリは薬剤を散布しても「巣」が残り再発する場合があります。ベイト工法は「巣」ごと駆除が可能です。家の構造及び建築工法が違えばシロアリ駆除も様々な薬剤及び工法があります。友清白蟻は、現地調査をして最適な工法をお勧めいたします。

シロアリに喰わせない! 喰わせない! 喰わせない!

ホームページ 友清白蟻

株式会社友清白蟻 ■高知支店 高知市前里70番地3 TEL088-824-1501 FAX088-822-0733

有料広告

広報あき 有料広告募集中!

▽1号広告(大) 2万円/1カ月

▽2号広告(小) 1万円/1カ月

■問 総務課 ☎35・1000

有料広告

「そろそろ...はじめてみませんか? 太陽光発電のある暮らし。」

有限会社 サントップ (088)872-1122

〒780-0870 高知県高知市本町5丁目5番16号

E-mail: info@suntop-co.jp FAX (088)872-6622

http://www.suntop-co.jp 有限会社サントップ 検索

お見積り・シミュレーション無料で承ります。

# 相談

## 行政相談

▽とき 5月16日(水) 10時～15時  
(12時から13時まで昼休み)  
▽ところ 総合社会福祉センター  
■問 総務課 ☎35・1000

## 人権相談

▽とき 5月10日(木) 10時～15時  
▽ところ 総合社会福祉センター  
■問 法務局安芸支局 ☎35・2272

## 年金相談

▽とき 5月10日(木) 10時～16時  
(15時30分受け付け終了)  
(12時から13時まで昼休み)  
▽ところ 総合社会福祉センター 2階  
中会議室  
■問 南国年金事務所 ☎088・864・1111

## 法律相談

▽とき 5月14日(月)  
13時30分～15時30分  
▽ところ 安芸ひまわり基金法律事務所  
(商工会議所2階)  
\*相談無料 1人30分で予約制  
\*借金などでお困りの人については、随時無料で受け付けしています。  
■問 安芸ひまわり基金法律事務所  
☎35・8200

# 人口統計

		(地区別人口)	
人口	19,377人	安芸	7546人
(前月比)	114人減	伊尾木	1831人
男	9,166人	川北	3118人
(〃)	49人減	東川	319人
女	10,211人	土居	2012人
(〃)	65人減	井ノ口	2182人
世帯数	8,793	畑山	245人
		穴内	799人
		赤野	1325人
【24年3月末日現在】			

## 一般廃棄物最終処分場放流水水質検査

	pH	SS mg/l	COD mg/l	BOD mg/l	大腸菌群数 個/ml	
処分場独自排水目標	5.8～8.6	20以下	20以下	10以下	3,000以下	
法排水基準	5.8～8.6	150以下	120以下	120以下	3,000以下	
採取試験日	3月1日	7.8	1.0未満	1.7	0.6	30未満
	3月8日	7.6	1.0未満	1.4	0.8	30未満
	3月15日	7.7	1.0未満	1.2	0.6	30未満
	3月22日	8.0	1.0未満	0.8	0.6	30未満
3月29日	8.1	1.0未満	0.5未満	0.5未満	30未満	

## 高知県司法書士会が後見相談会を開始

■予約・問 高知県司法書士会総合相談センター  
☎088・825・3143

高知県司法書士会が平成24年4月から後見相談会を開始しました。  
▽とき 毎週水曜日 18時30分～20時  
▽ところ 高知県司法書士会館4階北相談室  
▽相談料 無料  
\*後見相談に限ります  
\*相談には事前予約が必要です

# 図書館へ行こう!

安芸市民図書館 ☎35-5638

5月の

休館日

		1	2	3	4	5
6	7	8	9	10	11	12
13	14	15	16	17	18	19
20	21	22	23	24	25	26
27	28	29	30	31		

×印は休館日 ○印はおはなし会  
平日→9時30分～19時まで  
土日→9時30分～17時まで

## 新刊のイチ押し



●岩貞るみこ 著  
「ベイリー、大好き」(小学館)

みなさんは、セラピードッグをご存じですか?病气やケガをした人たちの心を支えるために、病院や療養所などで活躍する犬のことをいいます。

本書に登場するセラピードッグのベイリーは、静岡県立こども病院で活躍しています。つらい闘病の中でも、ベイリーとふれあうことで子どもたちの笑顔があふれています。

ぜひ、一度手に取ってみてください。

## = 5月の新刊案内 =

【児童書】▽平田昌広「それいけ!ぼくのなまえ」▽石津ちひろ「なぞなぞのみせ」▽ソニア・ボウガエバ「おりこうバーニィ」▽高木さんご「つきをあらいに」▽飯野和好「つぎのかたどうぞ」▽ひがしちから「ぼくのかえりみち」▽いまいみさ「しんぶんしであそんじゃおう!」▽仁科幸子「しあわせアパート」▽杉本深由起「さかだちしたってやまだまや」▽久住昌之「1円くんと五円じい」▽安東みきえ「ワンス・アホな・タイム」▽ジェニー・ヴァレンタイン「迷子のアリたち」ほか

【一般書】▽石川結貴「ルポ子どもの無縁社会」▽岡田尊司「愛着障害」▽山田桂子「東京ガールズコレクションの経済学」▽山内昌之「リーダーシップ」▽石川九楊「説き語り日本書史」▽佐宮圭「さわり」▽宇野常寛「リトル・ピープルの時代」▽三崎亜記「決起!」▽朝井リョウ「もういちど生まれる」▽よしもとばなな「スウィート・ヒア・アフター」▽西加奈子「地下の鳩」▽大沢在昌「鮫島の貌」ほか

わらし  
**童っ子**  
～5月のお話の会～  
▽とき 5月12日(土) 14時～  
▽ところ 図書館児童室  
▽内容 絵本や紙芝居の読み聞かせ、手遊び  
ほか

**ぱんだぱんだ**  
▽とき 5月10日(木) 10時30分～  
▽ところ 図書館児童室  
▽内容 赤ちゃんのための絵本や紙芝居の読み聞かせ、からだ遊び、手遊び  
ほか

- (木)安芸桜ヶ丘高校卒業式、環境課、庁議、総務課、安芸桜ヶ丘高校卒業式祝賀会
- (金)平成24年度当初予算(案)新聞記者発表、課長会議、南海地震プロジェクト、安芸芸芸所長、阪神タイガース1軍空港出迎え(南国市)
- (土)全国市町村「地方を守る会」総会、要望活動(東区)
- (日)プロ野球オープン戦、阪神タイガースVSオリックス戦(高知市)、土佐のおきやく視察
- (月)3月定例市議会開会、関西大学野球部キャンプ、激励
- (火)議員協議会当初予算審議
- (水)議員協議会当初予算審議、立川親方から化粧まわしの寄贈、総務課、市観光開き、ヨコハマタイヤゴルフ前夜祭(芸西村)
- (木)市議会、議案質疑、3月補正予算採決、安芸広域事務局長、建設課
- (金)一般質問協議、児童生徒表彰式
- (土)井上正道氏市民賞受賞式
- (日)関西大学顧問面談
- (月)一般質問協議
- (火)市議会、一般質問
- (水)市議会、一般質問
- (木)安芸中学校卒業式、一般質問協議
- (金)市議会、一般質問
- (土)市民大会、高知県支部連合会大会(高知市)
- (日)杉本圭弘氏市民賞受賞式
- (月)室市長、土佐電気(水)水道、総務課
- (火)3月定例市議会採決、閉会、関西ブロードバ

## 3月 市長活動

- (木)安芸市と高知県建築士会と応急危険度判定に関する協定締結、建設課、武内光仁氏県美術文庫、陸上自衛隊第14施設中隊の移駐式典、民主党・自民党・公明党および高知県へ四国地方整備局等の存続を求める要望活動、志国高知龍馬ふるさと博推進協議会、NHK高知放送局開局80周年記念式典(高知市)
- (金)市スポーツ賞表彰式、県後期高齢者広域連合事務局長、シルバークロニクル卒業式、総務課、市土地開発公社理事會
- (土)安芸西部機船船曳網組合連合会総会
- (日)須崎市長就任祝賀会(高知市)
- (月)市職員人事異動発令、臨時課長、環境課、県庁右側賞高知新聞社社長招宴(高知市)
- (火)手島右卿賞表彰式、高知市、手島右卿顕彰書碑除幕式典、農林課、企画調整課
- (水)県地域産業振興監、国家公務員労働組合、まちづくり課、土佐くろしお鉄道、団地連合会、県土地改良事業、選抜書展慰労会(高知市)
- (木)ごめんなはり線活性化協議会総会、四国地方整備局道路部長、離任挨拶、市産業振興推進プラシオフォーラム会議
- (金)濱田浩造ファン会の会、財産管理課、退職者辞令交付、市退職職員を送る会
- (土)つじ祭山開き、志国ジングレモニー(高知市)

### 防災まちづくりと 地震津波対策

日本都市計画学会から講演とパネラーの依頼。講演者は岩手県遠野市長、兵庫県豊岡市長と私の三人です。私は南海地震・津波で被災する動画を使用して、安芸市と高知県の災害対策を講演しました。東日本大震災や台風・豪雨・豪雪の自然災害が相次ぎ、東大、早稲田大、明治大など災害防災専門の5人の教授や全国の市長から質問があり、びびりましたが良い経験となりました。

昨年3月11日の東日本大震災から一年、被災者の苦悩や市町村の復旧・復興が遅れた問題の指摘があり、①大災害を受ける前に被害想定を作り、事前に復興計画を策定して模擬訓練の実施②行政だけでなく市民・企業も被災者意識を持って行動計画と実践体験を重ねること③行政(国・県・市)は、災害に強いまちづくりを計画して公共事業の推進や地籍調査の早期実施等が議論されました。内閣府が3月31日、南海トラフの巨大地震モデルの将来予測を公表。安芸市の津波高が最大14・9m(81m)、津波到着時間11分(53分)、震度7(6強)で(中)はこれまでの想定、津波高、到達時間、地震の揺れ対策の強化と避難道路、避難施設など多くのデータを参考に危機管理対策を再検証して諸事業を実施します。

## 第121回 市長の一言 松本憲治

国と安芸市では財政規模が桁違いでも財政破綻寸前という状況は同じで、10年前の安芸市は、市税が18億円で240億円の累積借金を抱えて財政破綻寸前となり、今まで厳しい行政改革を進めて100億円もの借金を返してしまっています。身体をいえば、がん(借金)を摘出してリハビリをやり健康体になりましたが、やりくり算段の連続です。24年度の消防・防災センターの建設費が7億6千万円ですが、借金を増やさないように国の補助金約5億円を確保するために執行部が上京して予算獲得運動を展開しています。火葬場や東庁舎建設が急がれますが十数億円の建設費の捻出が必要であり、市役所全課が国・県の有利な補助金を確保するために必死に頑張っています。

# 手島右卿生誕110周年

「飛ぶ！飛躍！飛翔！」



安芸市に生まれた国際的に著名な書家、手島右卿先生の生誕110周年を記念した書碑が安芸市本町3丁目に完成。命日の3月27日に竣工式が行われました。

この書碑は、昨年10月から香川県の建築士がボランティアで設計、建造。卵形をしたインド産の石に右卿先生作の「飛」の字が刻まれ、ユニークで斬新な書碑が完成しました。このデザインは「飛ぶ」と「宇宙」が関連付けられており、宇宙の中に文字があり、文字があって宇宙があることをイメージして作られました。周りに敷き詰められた石には、右卿先生が多くの人に支えられ、共に作品を作ってきたという意味が込められています。

## 創造性豊かな記念碑が完成！



お披露目された書碑を目の当たりにした右卿先生の長男で書家の泰六さんは、「こんなにありがたいことはない。一番喜んでるのは右卿ではないか」と謝辞を述べられました。

書碑と土地は同日、泰六さんから安芸市に寄贈され、「安芸市もこの字のように飛躍、飛翔してほしい」と力強いエールを送っていただきました。

## 書道の里 安芸



手島右卿(本名・南海魏)は明治34年安芸市に生まれました。大正4年の14歳の年、川谷尚亭の門をたたき、師逝去の後には昭和10年に上京、比田井(ひだい)天来(てんらい)の門下となりました。その後、大日本書道院第1回展では天来翁の単独審査を手伝うなど、次第に頭角を現し、以後、日展の参事や審査員、文部省指導書編集委員、独立書人団結成とめざましい活躍をします。

常々、「書は人間の霊知の所産である」として、東洋的な精神性と現代感覚を融合した「象書」(文字の内容にふさわしい字の形を作る)を創始。昭和33年、ブリュッセル万国博「近代美術の50年展」に日本代表として富岡鉄斎、梅原龍三郎、井上有一とともに指定出品された「抱牛」は、最高殊勲金星を受け、



一躍世界の注目を集め、書道芸術の国際的評価を高めるきっかけともなりました。

昭和60年、中国・北京革命歴史博物館にて「日本手島右卿書法展」を開催、観客11万人を数えました。

昭和62年没、享年86歳。高知県名誉文化賞・安芸市名誉市民・文化功労者。

市内江の川上公園に最高傑作の一つ「抱牛」の書碑が建っています。

谷本 守道  
建設課技師



みなさまのお役に立てるよう日々精進していきます。よろしくお願いいたします。

筒井 陽月  
市民課主事



早く仕事を覚えて少しでも地域に貢献していきたいです。よろしくお願いいたします。

海治 智徹  
消防本部



市民のみなさまに安心して生活していただけるよう日々の訓練を大切に頑張ります。

安養寺 弥  
消防本部



知識・技術・体力・精神力を養い、日々向上心を持って一生懸命頑張ります。

濱田 良兼  
消防本部



地域のみなさまの安全を守るよう一生懸命頑張ります。よろしくお願いいたします。

濱田 雄一郎  
消防本部



今まで支えてくれた人たちへの感謝の気持ちを忘れず一生懸命頑張ります。

よろしくお願ひします  
《新規採用職員紹介》

4月1日付で、新たに採用された6人の職員です。市民の皆さまに育てられながら安芸市の発展に尽力いたしますので、よろしくお願いいたします。

### ALTの部屋



Hello!!  
イングリッドです!

今年の初め、私は南国市国際交流協会のメッセージ大会に参加しました。大会では、「しゃべり場」という基本的な日本語のクラス、国の紹介を日本語で行いました。私が参加したクラスでは5、7分のスピーチをしました。スピーチの内容は、発表者の性格とびつたり合っていて、自分らしさについて熱心に話していました。私は、大好きな音楽に関するスピーチをしました。

### ～《音楽と私》～

最近、仕事以外では音楽と関係あることはあまりありません。毎日のようにギターを練習し、週末には徳島でバンドの練習やライブを行うことが増えてきました。生まれてからずっと、私の生活には音楽が溢れていて、小さい頃から楽器を弾いていました。日本に来ると決めた時、音楽を続けられる

とは思っていませんでした。しかし、現在でも音楽は聴き続けていて、次々に新しいバンドを好きになっていきます。仕事で毎日の生活は忙しくなると思っていましたが、全く違いました。慣れてくると意外に、時間を上手に使えるようになります。趣味を充実させる必要があり、興味を充たせる必要がありました。そんな時、ライブに行き始めて、ギターを上手に弾ける人はカッコいいと思つたので、ギターを弾いてみたくなったのです。楽器は高値でなかったですが、購入してみてもいいかなと購入するつもりで、練習を始めた途端、生活がすぐ変わりました。練習を始めた途端、生活がすぐ変わりました。練習を始めた途端、生活がすぐ変わりました。