

# 川向地区自主防災会 津波ハザードマップ

平成 25 年 4 月

## 災害時伝言ダイヤルの使い方

### 録音方法

171番にダイヤル

録音の場合  
1を押す

ガイダンスが流れます

被災地の方の電話番号を入力

### 再生方法

171番にダイヤル

再生の場合  
2を押す

ガイダンスが流れます

被災地の方の電話番号を入力

被災地内からも被災地外も、被災地の方の電話番号を市外局番からダイヤルしてください。

各社の携帯電話からも、『災害用伝言板』のサービスを利用することができます。

くわしくは、携帯電話のサービストップ画面に表示される『災害用伝言板』を選択してください。

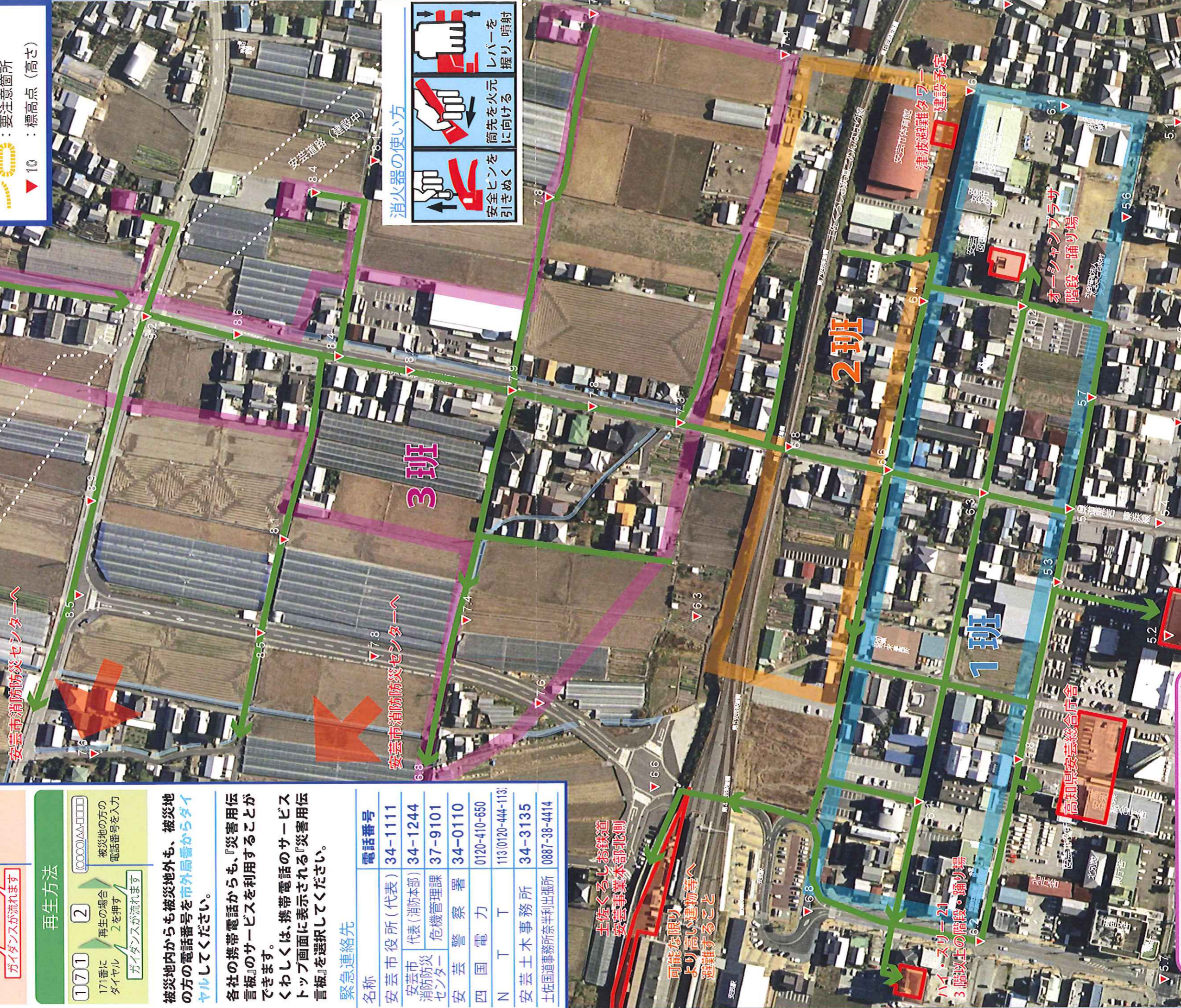
### 緊急連絡先

名称	電話番号
安芸市役所(代表)	34-1111
安芸市代表(消防本部)	34-1244
消防防災センター	37-9101
安芸警察署	34-0110
四国電力	0120-410-650
N T T	113(0120-444-113)
安芸土木事務所	34-3135
土佐国道事務所奈半利出張所	0887-38-4414

地震のゆれを感じたら、身を守った後、すぐに避難を開始する！  
高台や決められた避難所など、より高い場所へ避難！  
河川も遡るので、川沿いからはなれる！  
**津波警報・注意報が解除されるまで戻らない！**

凡例

- 一時避難場所
- 避難経路 (矢印は避難の方向)
- 要注意箇所 (矢印は避難の方向)
- 標高点 (高さ)



### 消火器の使い方

- 安全ヒンを引きぬく
- 筒先を火元に向ける
- レバーを握り、噴射

土佐くろしお鉄道  
安芸事業本部北側

可能な限り  
より高い建物等へ  
避難すること

ハイ・スリーパー21  
3階以上の階段・踊り場

このマップは、高知県の発表した南海トラフ巨大地震による津波浸水予測(平成24年12月)の結果で、海洋や河川の堤防は機能しない場合に推計された浸水予測図を基に作成しました。次の南海地震がどのような大きさで来るか誰にも分かりませんので、想定にとらわれることなく、できることから取組みましょう。

この図に表示されている区域は  
全域が津波浸水想定区域となっています。

0 25 50 100m

このマップのお問合せは 安芸市 危機管理課 (37-9101) まで